

Market : mai

PROPCON : อสังหาริมทรัพย์และก่อสร้าง



Aug 2016

BTW

## บริษัท บีที เวลธ์ อินดัสตรีส์ จำกัด (มหาชน)

สำนักงานใหญ่ : 593/3 ซอยรามคำแหง 39 (เทพลีลา 1) ถนนรามคำแหง แขวงวังทองหลาง เขตวังทองหลาง กทม. 10310

โทร. 0 2314 2150 52

www.btwealthindustries.com

## CEO/MD :

คุณโชติค รัศมีทินกรกุล

ประธานเจ้าหน้าที่บริหาร

โทร. : (+66)2 314 2150-2

อีเมลล์ : chotic@bteng.com

## CFO :

คุณธานินทร์ กัมทรทิพย์

ผู้อำนวยการฝ่ายบัญชีและการเงิน

โทร. : (+66)2 314 2150-2

อีเมลล์ : thanin.k@btw.co.th

## IRO :

คุณกรัณทฤทธิ์ เกตุสัมพันธ์

นักลงทุนสัมพันธ์

โทร. : (+66)2 681 5305-7

อีเมลล์ : ir@btw.co.th

## Company Background

ประกอบธุรกิจโดยการถือหุ้นในบริษัทอื่น (Holding Company) โดยมีบริษัท เบสท์เทค แอนด์ เอ็นจิเนียริ่ง จำกัด เป็นบริษัทแกน ซึ่งประกอบธุรกิจให้บริการแปรรูปผลิตภัณฑ์เหล็กและโครงสร้างเหล็กตามความต้องการของลูกค้า แบ่งเป็น

- 1) งานแปรรูปและประกอบกลุ่มชิ้นงานขนาดใหญ่ (Modularization)
  - 2) งานแปรรูปชิ้นงานเหล็ก (Parts Fabrication) เช่น Piping System, Pressure Vessels and Storage Tanks และ Structural Steel
  - 3) บริการอื่น เช่น การให้บริการติดตั้งชิ้นงานเหล็ก ณ พื้นที่โครงการ
- กลุ่มบริษัทดำเนินการผลิต และแปรรูปชิ้นงานเหล็ก ตามความต้องการของลูกค้าที่อยู่ในหลากหลายอุตสาหกรรม เช่น เหมืองแร่ ก๊าซและปิโตรเลียม พลังงานและโรงไฟฟ้า ทั้งในประเทศและต่างประเทศ

## Key Development of Company

- ปี 2530 ก่อตั้งบริษัท บริษัท เบสท์เทค แอนด์ เอ็นจิเนียริ่ง จำกัด ซึ่งเป็นบริษัทแกนของกลุ่มบริษัท
- ปี 2538 เปิดโรงงานแห่งแรกที่ จ.ฉะเชิงเทรา เพื่อให้บริการผลิตระบบท่อต่างๆในโรงไฟฟ้า
- ปี 2545 รับงานแปรรูปชิ้นงาน โครงการบำบัดน้ำเสียช่วงรี ประเทศสิงคโปร์ มูลค่ารวม 23.1 ล้านดอลลาร์สิงคโปร์
- ปี 2551 เปิดโรงงานใหม่ในพื้นที่ท่าเรือพาณิชย์สัตหีบ เพื่อรองรับการขยายธุรกิจงานแปรรูปและประกอบกลุ่มชิ้นงานขนาดใหญ่ (Modularization) และรับงานโครงการ Golar Winter Renovation of FSRU และโครงการ Peregrino FPSO โดยมีมูลค่าโครงการรวม 4.8 พันล้าน
- ปี 2554 รับงาน Modularization โครงการ Solomon Iron Ore โครงการเหมืองแร่เหล็กขนาดใหญ่ ในประเทศออสเตรเลีย มีมูลค่างานรวม 218.1 ล้านดอลลาร์สหรัฐ
- ปี 2557 รับงาน Modularization โครงการ Roy Hills โครงการเหมืองแร่เหล็กขนาดใหญ่ ในประเทศออสเตรเลีย โดยมีมูลค่างาน 105.6 ล้านดอลลาร์สหรัฐ
- ปี 2558 แปรสภาพเป็นบริษัทมหาชนจำกัด และเพิ่มทุนจดทะเบียนจาก 300.00 ล้านบาท เป็น 378.00 ล้านบาท เพื่อรองรับ IPO
- Q3/2559 เสนอขายหุ้นสามัญเพิ่มทุนจำนวน 156.00 ล้านหุ้นต่อประชาชนเป็นครั้งแรก และเข้าจดทะเบียนในตลาดหลักทรัพย์ เอ็ม เอ ไอ เมื่อวันที่ 11 กรกฎาคม 2559

## Revenue Breakdown

(หน่วย: ล้านบาท)

โครงสร้างรายได้	6M/2016	%	6M/2015	%	2015	%	2014	%
1.รายได้จากการรับจ้างผลิต	468.00	84.76	1,337.99	98.91	1,787.83	91.73	2,556.35	93.22
2.รายได้อื่น								
- ดอกเบี้ยรับ	0.29	0.05	0.48	0.04	0.68	0.03	3.00	0.11
- กำไรจากอัตราแลกเปลี่ยน	40.77	7.38	-	-	-	-	50.30	1.83
- โอนกลับประมาณการหนี้สินระยะสั้น	-	-	-	-	160.60	8.24	108.72	3.96
- อื่นๆ	43.11	7.81	14.28	1.06	-	-	23.84	0.87
<b>รายได้รวม</b>	<b>552.17</b>	<b>100.0</b>	<b>1,352.74</b>	<b>100.0</b>	<b>1,949.10</b>	<b>100.0</b>	<b>2,742.22</b>	<b>100.0</b>

รายงานงบการเงินสำหรับงวด 6 เดือนแรกของปี 2559 กลุ่มบริษัทมีกำไรขั้นต้นเท่ากับร้อยละ 11.23 และมีกำไรสุทธิเท่ากับ 28.72 ล้านบาทหรือคิดเป็นอัตรากำไรสุทธิร้อยละ 5.20 ของรายได้รวม

## Stock Data

(23/08/2016)

	YTD	2015	2014
Paid-up (MB.)	378.00	300.00	300.00
Listed share (M.)	756.00	N/A	N/A
Par (B.)	0.50	0.25	100.00
Market Cap (MB.)	3,492.72	-	-
Price (B./share)	4.62	N/A	N/A
EPS (B.)	0.015	1.12	1.62

## Statistics (23/08/2016)

	P/E	P/BV	Div.Yield
BTW (x)	21.12	-	5.84
PROPCON - mai (x)	33.84	2.22	3.75
PROPCON - SET (x)	16.08	1.89	3.29
mai (x)	62.19	3.52	1.43
SET (x)	22.58	1.96	3.08

## Recent Research

- TISCO (11/07/16)
- KGI (16/06/16)
- RHB (16/06/16)

## CG Report Score

## THSI List

-	-
---	---

## Shareholder Structure (07/07/16)

Shareholder	จำนวนหุ้น (M.)	%
1. ครอบครัวชาติวินท์	390.00	51.59
2. ครอบครัวรัศมีทินกรกุล	210.00	27.78
รายย่อย	156.00	20.63

## Financial Ratios

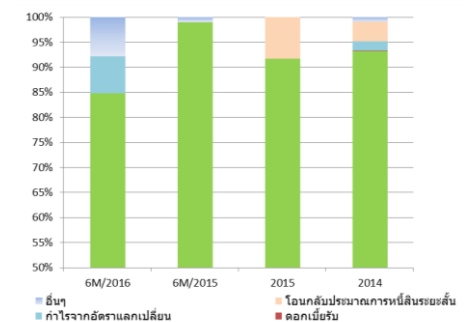
	6M/2016	6M/2015	2015	2014
ROE (%)	5.56	122.22	80.05	50.54
ROA (%)	3.97	59.37	60.35	35.88
D/E (X)	0.52	0.35	0.29	2.38
GP Margin (%)	11.23	47.83	43.36	16.72
EBIT Margin (%)	8.36	39.58	35.02	18.24
NP Margin (%)	5.20	39.18	34.62	17.31

## Capital Structure

(MB)

	30/6/16	30/6/15	2015	2014
Current Liabilities	490.37	394.93	298.41	1,435
Non-Current Liabilities	22.55	10.43	10.29	10.30
Shareholders' Equity	989.82	1,142.53	1,081.10	607.19

## Operating Revenue



## Business Plan

กลุ่มบริษัทตั้งเป้ารายได้จากการรับจ้างผลิตใน 3 ปีข้างหน้าจะเติบโตเฉลี่ยไม่ต่ำกว่า 10% ต่อปี ซึ่งกลุ่มบริษัทมีแผนธุรกิจที่จะขยายฐานลูกค้าไปยังกลุ่มลูกค้าใหม่ พร้อมทั้งดำเนินการเพิ่มประสิทธิภาพในการผลิตและแปรรูปชิ้นงาน เพื่อลดต้นทุนและตอบสนองต่อความต้องการของลูกค้า

- **ขยายงานสู่ตลาดใหม่ทั้งในประเทศและต่างประเทศ** โดยเข้าสู่กลุ่มลูกค้าใหม่ในทวีปยุโรป และดำเนินการขยายฐานกลุ่มลูกค้าในประเทศ โดยเฉพาะกลุ่มโรงไฟฟ้า ที่กลุ่มบริษัทมีความชำนาญในการให้บริการมายาวนาน
- **ขยายการลงทุนไปยังธุรกิจโรงไฟฟ้าพลังงานหมุนเวียน** โดยกลุ่มบริษัทมองหาโอกาสในการลงทุนในรูปแบบต่างๆ และการเข้าร่วมประมูลโครงการที่เกี่ยวข้องกับโรงไฟฟ้าพลังงานหมุนเวียน
- **ดำเนินการปรับปรุงพื้นที่โรงงานสตั๊ด** พร้อมทั้งจัดหาอุปกรณ์และเครื่องจักรต่างๆ เพิ่มเติม เพื่อเพิ่มประสิทธิภาพในการผลิตและแปรรูปชิ้นงานให้มีความยืดหยุ่น ลดต้นทุนการผลิตของกลุ่มบริษัท และตอบสนองต่อความต้องการของลูกค้าที่หลากหลายมากขึ้นในแต่ละโครงการ

## Investment Highlight

บริษัทมีงานรับจ้างผลิตเพิ่มเติมเข้ามาอย่างต่อเนื่อง

- **Backlog** ของกลุ่มบริษัท ณ สิ้นไตรมาส 2 2559 กลุ่มบริษัทมีโครงการที่อยู่ระหว่างดำเนินงานมูลค่ารวมประมาณ 2,041 ล้านบาท เป็นมูลค่างานที่ยังไม่รับรู้รายได้ (backlog) รวม 1,038 ล้านบาท
- **รับงานโครงการ Solar Farm** ในวันที่ 1 สิงหาคม 2559 กลุ่มบริษัทได้มีการลงนามในสัญญาก่อสร้างแบบรับเหมาเบ็ดเสร็จ (Turnkey) สำหรับโรงไฟฟ้าพลังงานแสงอาทิตย์ (solar farm) จำนวน 2 โครงการ ที่จังหวัดตราด และจังหวัดประจวบคีรีขันธ์ รวม 10 เมกะวัตต์ มูลค่ารวมประมาณ 520 ล้านบาท โดยมีระยะเวลาโครงการประมาณ 6 เดือน

## Risk Factors

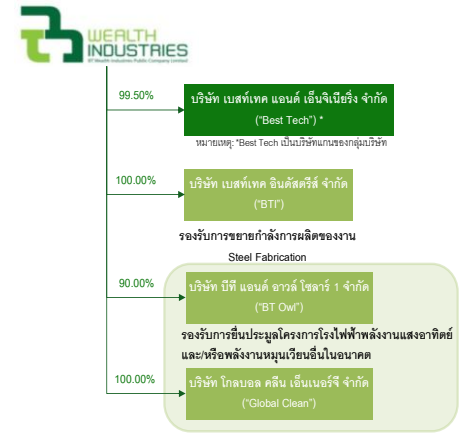
ปัจจัยเสี่ยงของธุรกิจและการป้องกันความเสี่ยงที่สำคัญ ดังนี้

- **ความเสี่ยงจากรายได้ที่ขึ้นกับโครงการที่ประมูลได้ (Project – Based Performance)** กลุ่มบริษัทมีรายได้หลักเป็นลักษณะงานโครงการที่ได้จากการประมูลรับงาน ดังนั้นหากในอนาคตจำนวนโครงการที่เปิดให้มีการประมูลลดลง จะส่งผลให้มีความเสี่ยงที่รายได้ผันผวนได้ อย่างไรก็ตาม กลุ่มบริษัทใช้กลยุทธ์เชิงรุก เพื่อสร้างโอกาสรวมประมูลโครงการใหม่ๆ อีกทั้ง ยังรักษาความสามารถการแข่งขันได้ด้วยคุณภาพในราคาที่เหมาะสม และส่งมอบงานตรงต่อเวลา ส่งผลให้กลุ่มบริษัทได้เข้าร่วมประมูลอยู่เสมอ พร้อมทั้งขยายฐานลูกค้าและประเภทงาน ตลอดจนสามารถรักษารายได้ให้มีการเติบโตต่อเนื่องและรักษาอัตรากำไรให้อยู่ในระดับที่เหมาะสมในระยะยาว
- **ความเสี่ยงจากการกระจุกตัวของกลุ่มลูกค้า** กลุ่มบริษัทรับงานแปรรูปชิ้นงานหลักที่เกี่ยวข้องกับอุตสาหกรรมโรงไฟฟ้าในประเทศมากขึ้น ทำให้มีความเสี่ยงหากเกิดเหตุการณ์กระทบต่อภาวะหรือการเติบโตของอุตสาหกรรมโรงไฟฟ้าในประเทศ จนเป็นเหตุให้ปริมาณงานก่อสร้างของโรงไฟฟาลดลง ก็อาจส่งผลกระทบต่อผลประกอบการของกลุ่มบริษัทได้ อย่างไรก็ตาม ด้วยความสามารถของกลุ่มบริษัทในการผลิตงานได้หลากหลายรูปแบบไม่จำกัดเพียงโครงการเหมือนแร่ หรือโครงการโรงไฟฟ้า กลุ่มบริษัทจะสามารถกระจายการรับงานไปในอุตสาหกรรมอื่นๆ ได้ในอนาคต

## Awards & Recognition

กลุ่มบริษัทได้รับการรับรองมาตรฐานระบบคุณภาพ ISO 9001 และมาตรฐานการจัดการสิ่งแวดล้อม ISO 14001 นอกจากนี้ในด้านการผลิตและติดตั้ง กลุ่มบริษัทได้รับการรับรองมาตรฐานและใบรับรองด้านคุณภาพจาก ASME และ NBIC ของสหรัฐอเมริกา, TUV NORD ของยุโรป และ MHI ของญี่ปุ่น ซึ่งแสดงให้เห็นถึงความสามารถในการผลิต การติดตั้งและประกอบงานของกลุ่มบริษัท ที่มีมาตรฐานและเป็นที่ยอมรับจากลูกค้าในแวดวงอุตสาหกรรมทั่วโลก

## Company Structure



## Company Product

Modularization

Parts Fabrication

Piping System

Pressure Vessels and Storage Tanks

Steel Structures

**Disclaimer:** เอกสารฉบับนี้จัดทำขึ้นโดยบริษัทจดทะเบียน โดยมีวัตถุประสงค์เพื่อเผยแพร่ข้อมูลของบริษัทต่อผู้ลงทุนเพื่อใช้เป็นข้อมูลประกอบการตัดสินใจลงทุนเท่านั้น มิได้มีวัตถุประสงค์เพื่อชี้ชวนหรือจูงใจให้ซื้อขายหลักทรัพย์ของบริษัท ซึ่งผู้ลงทุนควรใช้ดุลยพินิจในการนำข้อมูลมาใช้ตัดสินใจลงทุนอย่างรอบคอบ โดยบริษัทจะไม่รับผิดชอบต่อความเสียหายใดๆ ที่เกิดจากการนำข้อมูลเหล่านี้ไปใช้ประกอบการตัดสินใจลงทุน หากผู้ลงทุนมีข้อสงสัยเพิ่มเติมเกี่ยวกับข้อมูลของบริษัท สามารถหาข้อมูลเพิ่มเติมได้ที่รายงาน 56-1 รายงานประจำปี หรือสารสนเทศที่บริษัทได้แจ้งผ่านสำนักงานคณะกรรมการกำกับหลักทรัพย์และตลาดหลักทรัพย์ (ก.ล.ต.) และ/หรือตลาดหลักทรัพย์แห่งประเทศไทย ทั้งนี้ บริษัทขอสงวนสิทธิ์ในการแก้ไขเพิ่มเติมเปลี่ยนแปลงข้อมูลในเอกสารฉบับนี้โดยมิต้องแจ้งให้ผู้ลงทุนทราบล่วงหน้า รวมทั้งห้ามมิให้ผู้ใดนำเอกสารหรือข้อมูลในเอกสารดังกล่าวไปทำซ้ำ ดัดแปลง หรือเผยแพร่ต่อสาธารณชนไม่ว่าทั้งหมดหรือบางส่วนโดยไม่ได้รับอนุญาตจากบริษัท