

Market : mai

PROPCON : อสังหาริมทรัพย์และก่อสร้าง



Nov 2016

BTW

บริษัท บีที เวลธ์ อินดัสตรีส์ จำกัด (มหาชน)

สำนักงานใหญ่ : 593/3 ซอยรามคำแหง 39 (เทพลีลา 1) ถนนรามคำแหง แขวงวังทองหลาง เขตวังทองหลาง กทม. 10310
โทร. 0 2314 2150 52

www.btwealthindustries.com

CEO/MD :

คุณโชติกร รัศมีทินกรกุล
ประธานเจ้าหน้าที่บริหาร
โทร. : (+66)2 314 2150-2
อีเมล : chotic@bteng.com

CFO :

คุณธานี นทร์ กัมทรทิพย์
ผู้อำนวยการฝ่ายบัญชีและการเงิน
โทร. : (+66)2 314 2150-2
อีเมล : thanin.k@btw.co.th

IRO :

คุณกรรณิศา เทพฤทธิ์ เกตุสัมพันธ์
นักลงทุนสัมพันธ์
โทร. : (+66)2 681 5305-7
อีเมล : ir@btw.co.th

Company Background

ประกอบธุรกิจโดยการถือหุ้นในบริษัทอื่น (Holding Company) โดยมีบริษัท เบสท์เทค แอนด์ เอ็นจิเนียริ่ง จำกัด เป็นบริษัทแม่ ซึ่งประกอบธุรกิจให้บริการแปรรูปผลิตภัณฑ์เหล็กและโครงสร้างเหล็กตามความต้องการของลูกค้า แบ่งเป็น

- 1) งานแปรรูปและประกอบกลุ่มชิ้นงานขนาดใหญ่ (Modularization)
- 2) งานแปรรูปชิ้นงานเหล็ก (Parts Fabrication) เช่น Piping System, Pressure Vessels and Storage Tanks และ

Structural Steel

- 3) งานก่อสร้างโรงไฟฟ้าแบบครบวงจร (Power Plant EPC Contractor) โดยเป็นผู้รับเหมาหลักของโครงการ

กลุ่มบริษัทดำเนินการผลิต และแปรรูปชิ้นงานเหล็ก ตามความต้องการของลูกค้าที่อยู่ในหลากหลายอุตสาหกรรม เช่น เหมืองแร่ ก๊าซและปิโตรเลียม พลังงานและโรงไฟฟ้า ทั้งในประเทศและต่างประเทศ และกลุ่มบริษัทได้เริ่มดำเนินการก่อสร้างโรงไฟฟ้าแบบครบวงจร สำหรับโรงไฟฟ้าพลังงานทดแทนต่างๆ เช่น โรงไฟฟ้าพลังงานแสงอาทิตย์ และโรงไฟฟ้าขยะ

Key Development of Company

- ปี 2530 ก่อตั้งบริษัท บริษัท เบสท์เทค แอนด์ เอ็นจิเนียริ่ง จำกัด ซึ่งเป็นบริษัทแม่ของกลุ่มบริษัท
- ปี 2538 เปิดโรงงานแห่งแรกที่ จ.ฉะเชิงเทรา เพื่อให้บริการผลิตระบบท่อต่างๆในโรงไฟฟ้า
- ปี 2545 รับงานแปรรูปชิ้นงาน โครงการบำบัดน้ำเสียช่วงปี ประเทศสิงคโปร์ มูลค่ารวม 23.1 ล้านดอลลาร์สิงคโปร์
- ปี 2551 เปิดโรงงานใหม่ในพื้นที่ท่าเรือพาณิชย์สัตหีบ เพื่อรองรับการขยายธุรกิจงานแปรรูปและประกอบกลุ่มชิ้นงานขนาดใหญ่ (Modularization) และรับงานโครงการ Golar Winter Renovation of FSRU และโครงการ Peregrino FPSO โดยมีมูลค่าโครงการรวม 4.8 ล้านยูโร
- ปี 2554 รับงาน Modularization โครงการ Solomon Iron Ore โครงการเหมืองแร่เหล็กขนาดใหญ่ ในประเทศออสเตรเลีย มีมูลค่างานรวม 218.1 ล้านดอลลาร์สหรัฐ
- ปี 2557 รับงาน Modularization โครงการ Roy Hills โครงการเหมืองแร่เหล็กขนาดใหญ่ ในประเทศออสเตรเลีย โดยมีมูลค่างาน 105.6 ล้านดอลลาร์สหรัฐ
- ปี 2558 แปรสภาพเป็นบริษัทมหาชนจำกัด และเพิ่มทุนจดทะเบียนจาก 300.00 ล้านบาท เป็น 378.00 ล้านบาท เพื่อรองรับ IPO
- Q3/2559 เสนอขายหุ้นสามัญเพิ่มทุนจำนวน 156.00 ล้านหุ้นต่อประชาชนเป็นครั้งแรก และเข้าจดทะเบียนในตลาดหลักทรัพย์ เอ็ม เอ ไอ เมื่อวันที่ 11 กรกฎาคม 2559

Revenue Breakdown

(หน่วย: ล้านบาท)

โครงสร้างรายได้	9M/2016	%	9M/2015	%	2015	%	2014	%
1.รายได้จากการรับจ้างผลิต	923.03	90.12	1,533.02	98.57	1,787.83	91.73	2,556.35	93.22
2.รายได้อื่น								
- ดอกเบี้ยรับ	0.38	0.04	0.56	0.04	0.68	0.03	3.00	0.11
- กำไรจากอัตราแลกเปลี่ยน	46.98	4.59	-	-	-	-	50.30	1.83
- โอนกลับประมาณการหนี้สินระยะสั้น	-	-	-	-	119.46	6.13	108.72	3.96
- อื่น ๆ	53.79	5.25	21.71	1.40	41.14	2.11	23.84	0.87
รายได้รวม	1,024.18	100.00	1,555.29	100.00	1,949.11	100.00	2,742.21	100.00

Stock Data

	(23/11/2016)		
	YTD	2015	2014
Paid-up (MB.)	378.00	300.00	300.00
Listed share (M.)	756.00	N/A	N/A
Par (B.)	0.50	0.25	100.00
Market Cap (MB.)	2,449.44	-	-
Price (B./share)	3.24	N/A	N/A
EPS (B.)	0.04	1.12	1.62

Statistics (23/11/2016)

	P/E	P/BV	Div.Yield
บริษัท (x)	12.69	1.81	8.33
PROPCON - mai (x)	58.35	1.77	4.33
PROPCON - SET (x)	14.43	1.78	3.49
mai (x)	59.24	3.50	1.37
SET (x)	17.74	1.89	3.14

Recent Research

- TISCO (11/07/16)
- KGI (16/06/16)
- RHB (16/06/16)

CG Report Score

-

THSI List

-

Shareholder Structure (24/8/16)

Shareholder	จำนวนหุ้น (M.)	%
1. ครอบครัวศาคาวิโนท์	350.40	46.35
2. ครอบครัวรัศมีทินกรกุล	225.60	27.78
รายย่อย	180.00	23.81

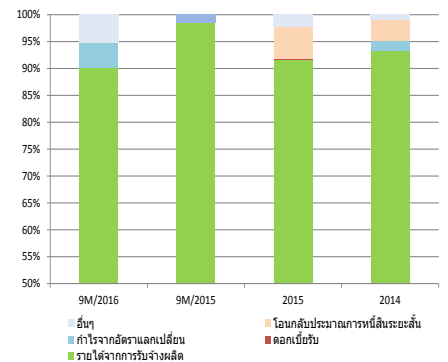
Financial Ratios

	9M/2016	9M/2015	2015	2014
ROE (%)	2.74	88.61	80.05	50.54
ROA (%)	2.03	38.61	60.35	35.88
D/E (X)	0.40	0.57	0.29	2.38
GP Margin (%)	9.14	45.04	43.36	16.72
EBIT Margin (%)	4.96	32.22	35.02	18.24
NP Margin (%)	2.44	32.27	34.62	17.31

Capital Structure

	(MB)			
	30/9/16	30/9/15	2015	2014
Current Liabilities	523.22	507.19	298.41	1,435
Non-Current Liabilities	21.65	10.82	10.29	10.30
Shareholders' Equity	1,354.52	911.87	1,081.10	607.19

Operating Revenue



Business Plan

กลุ่มบริษัทตั้งเป้ารายได้จากการรับจ้างผลิตใน 3 ปีข้างหน้าจะเติบโตเฉลี่ยไม่ต่ำกว่า 10% ต่อปี ซึ่งกลุ่มบริษัทมีแผนธุรกิจที่จะขยายฐานลูกค้าไปยังกลุ่มลูกค้าใหม่ พร้อมกับดำเนินการเพิ่มประสิทธิภาพในการผลิตและแปรรูปชิ้นงานเพื่อลดต้นทุนและตอบสนองต่อความต้องการของลูกค้า

- ขยายงานสู่ตลาดใหม่ทั้งในประเทศและต่างประเทศ โดยเข้าสู่กลุ่มลูกค้าใหม่ในทวีปยุโรป และดำเนินการขยายฐานกลุ่มลูกค้าในประเทศ โดยเฉพาะกลุ่มโรงไฟฟ้า ที่กลุ่มบริษัทมีความชำนาญในการให้บริการมาอย่างยาวนาน
- ขยายการลงทุนไปยังธุรกิจโรงไฟฟ้าพลังงานหมุนเวียน โดยกลุ่มบริษัทมองหาโอกาสในการลงทุนในรูปแบบต่างๆ และการเข้าร่วมประมูลโครงการที่เกี่ยวข้องกับโรงไฟฟ้าพลังงานหมุนเวียน
- ดำเนินการปรับปรุงพื้นที่โรงงานสตัดทึบ พร้อมทั้งจัดหาอุปกรณ์และเครื่องจักรต่างๆ เพิ่มเติมเพื่อเพิ่มประสิทธิภาพในการผลิตและแปรรูปชิ้นงานให้มีความยืดหยุ่น ลดต้นทุนการผลิตของกลุ่มบริษัท และตอบสนองต่อความต้องการของลูกค้าที่หลากหลายมากขึ้นในแต่ละโครงการ

Investment Highlight

บริษัทมีงานรับจ้างผลิตเพิ่มเติมเข้ามาอย่างต่อเนื่อง

- Backlog ของกลุ่มบริษัท ณ สิ้นไตรมาส 3 ปี 2559 กลุ่มบริษัทมีโครงการที่อยู่ระหว่างดำเนินงานมูลค่ารวมประมาณ 2,260 ล้านบาท เป็นมูลค่างานที่ยังไม่รับรู้รายได้ (backlog) ราว 1,290 ล้านบาท
- รั้งงานโครงการใหม่เพิ่มเติม ในไตรมาส 4 ปี 2559 กลุ่มบริษัทได้รั้งงานใหม่เพิ่มเติม สำหรับโครงการโรงไฟฟ้าทั้งในประเทศและต่างประเทศ จำนวนรวม 3 โครงการ มูลค่ารวมประมาณ 372 ล้านบาท โดยมีระยะเวลาโครงการประมาณ 4 เดือน ถึง 10 เดือน

Risk Factors

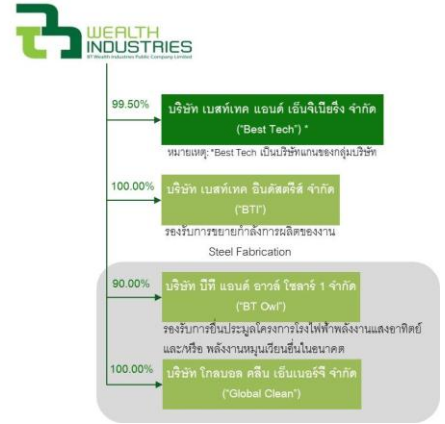
ปัจจัยเสี่ยงของธุรกิจและการป้องกันความเสี่ยงที่สำคัญ ดังนี้

- ความเสี่ยงจากรายได้ที่ขึ้นกับโครงการที่ประมูลได้ (Project – Based Performance) กลุ่มบริษัทมีรายได้หลักเป็นลักษณะงานโครงการที่ได้จากการประมูลรับงาน ดังนั้นหากในอนาคตจำนวนโครงการที่เปิดให้มีการประมูลลดลง จะส่งผลให้มีความเสี่ยงที่รายได้ผันผวนได้ อย่างไรก็ตาม กลุ่มบริษัทใช้กลยุทธ์เชิงรุกเพื่อสร้างโอกาสร่วมประมูลโครงการใหม่ๆ อีกทั้ง ยังรักษาความสามารถการแข่งขันได้ด้วยคุณภาพในราคาที่เหมาะสม และส่งมอบงานตรงต่อเวลา ส่งผลให้กลุ่มบริษัทได้เข้าร่วมประมูลอยู่เสมอ พร้อมทั้งขยายฐานลูกค้าและประเภทงาน ตลอดจนสามารถรักษารายได้ให้มีการเติบโตต่อเนื่องและรักษาอัตรากำไรให้อยู่ในระดับที่เหมาะสมในระยะยาว
- ความเสี่ยงจากการกระจุกตัวของกลุ่มลูกค้า กลุ่มบริษัทรับงานแปรรูปชิ้นงานหลักที่เกี่ยวข้องกับอุตสาหกรรมโรงไฟฟ้าในประเทศมากขึ้น ทำให้มีความเสี่ยงหากเกิดเหตุการณ์กระทบต่อภาวะหรือการเติบโตของอุตสาหกรรมโรงไฟฟ้าในประเทศ จนเป็นเหตุให้ปริมาณงานก่อสร้างของโรงไฟฟ้านลดลง ก็อาจส่งผลกระทบต่อผลประกอบการของกลุ่มบริษัทได้ อย่างไรก็ตาม ด้วยความสามารถของกลุ่มบริษัทในการผลิตงานได้หลากหลายรูปแบบไม่จำกัดเพียงโครงการเหมืองแร่ หรือโครงการโรงไฟฟ้า กลุ่มบริษัทจะสามารถกระจายการรับงานไปในอุตสาหกรรมอื่นๆ ได้ในอนาคต

Awards & Recognition

กลุ่มบริษัทได้รับการรับรองมาตรฐานระบบคุณภาพ ISO 9001 และมาตรฐานการจัดการสิ่งแวดล้อม ISO 14001 นอกจากนี้ในด้านการผลิตและติดตั้ง กลุ่มบริษัทได้รับการรับรองมาตรฐานและใบรับรองด้านคุณภาพจาก ASME และ NBIC ของสหรัฐอเมริกา, TUV NORD ของยุโรป และ MHI ของญี่ปุ่น ซึ่งแสดงให้เห็นถึงความสามารถในการผลิต การติดตั้งและประกอบงานของกลุ่มบริษัท ที่มีมาตรฐานและเป็นที่ยอมรับจากลูกค้าในแวดวงอุตสาหกรรมทั่วโลก นอกจากนี้กลุ่มบริษัทยังอยู่ในระหว่างการดำเนินการขอใบรับรองคุณภาพมาตรฐาน JIS-H Grade ซึ่งเป็นมาตรฐานสำหรับการผลิตและส่งออกผลิตภัณฑ์เหล็กแปรรูปที่เกี่ยวข้องไปยังตลาดประเทศญี่ปุ่น

Company Structure



Company Product

Modularization

Parts Fabrication

Power Plant EPC Contractor

Disclaimer: เอกสารฉบับนี้จัดทำขึ้นโดยบริษัทจดทะเบียน โดยมีวัตถุประสงค์เพื่อเผยแพร่ข้อมูลของบริษัทต่อผู้ลงทุนเพื่อใช้เป็นข้อมูลประกอบการตัดสินใจลงทุนเท่านั้น มิได้มีวัตถุประสงค์เพื่อชี้ชวนหรือจูงใจให้ซื้อขายหลักทรัพย์ของบริษัท ซึ่งผู้ลงทุนควรใช้ดุลยพินิจในการนำข้อมูลมาใช้ตัดสินใจลงทุนอย่างรอบคอบ โดยบริษัทจะไม่รับผิดชอบต่อความเสียหายใดๆ ที่เกิดจากการนำข้อมูลเหล่านี้ไปใช้ประกอบการตัดสินใจลงทุน หากผู้ลงทุนมีข้อสงสัยเพิ่มเติมเกี่ยวกับข้อมูลของบริษัท สามารถหาข้อมูลเพิ่มเติมได้ที่รายงาน 56-1 รายงานประจำปี หรือสารสนเทศที่บริษัทได้แจ้งผ่านสำนักงานคณะกรรมการกำกับหลักทรัพย์และตลาดหลักทรัพย์ (กลต.) และ/หรือตลาดหลักทรัพย์แห่งประเทศไทย ทั้งนี้ บริษัทขอสงวนสิทธิ์ในการแก้ไขเพิ่มเติมเปลี่ยนแปลงข้อมูลในเอกสารฉบับนี้โดยมีต้องแจ้งให้ผู้ลงทุนทราบล่วงหน้า รวมทั้งห้ามมิให้ผู้ใดนำเอกสารหรือข้อมูลในเอกสารดังกล่าวไปทำซ้ำ ดัดแปลง หรือเผยแพร่ต่อสาธารณชนไม่ว่าทั้งหมดหรือบางส่วนโดยไม่ได้รับอนุญาตจากบริษัท